

平成25年9月16日(台風18号豪雨) 洪水の概要と今後の対策について

鶴田町役場

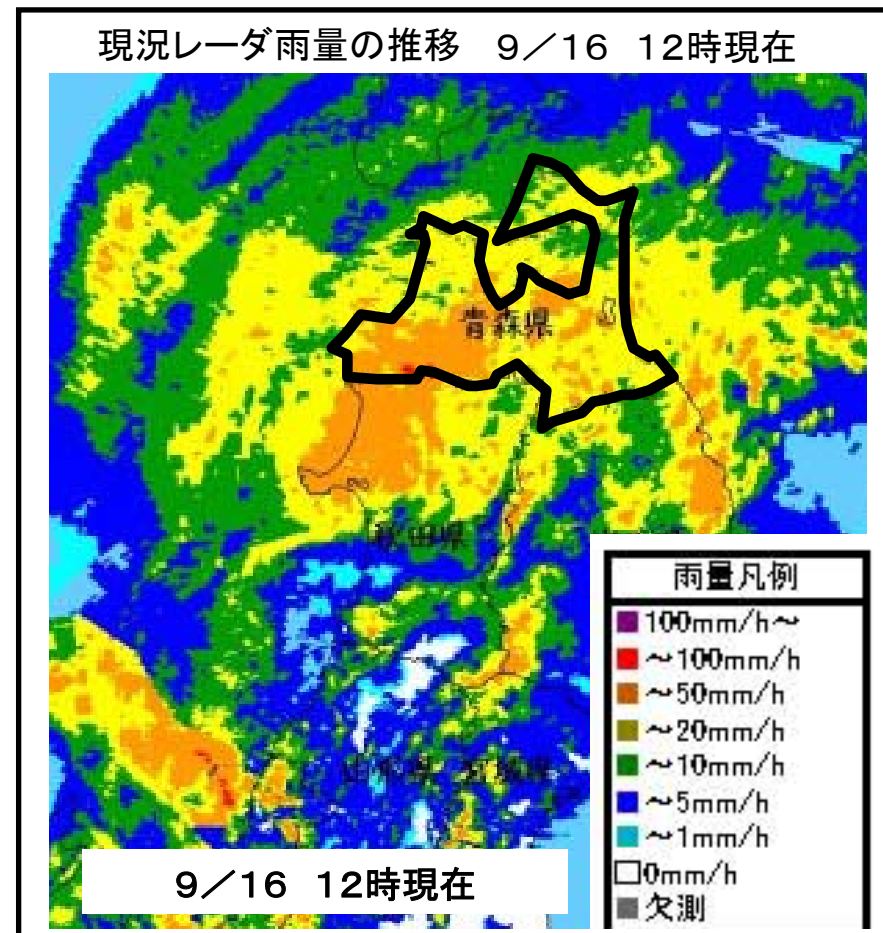
岩木川→

平成25年12月20日
国土交通省 青森河川国道事務所



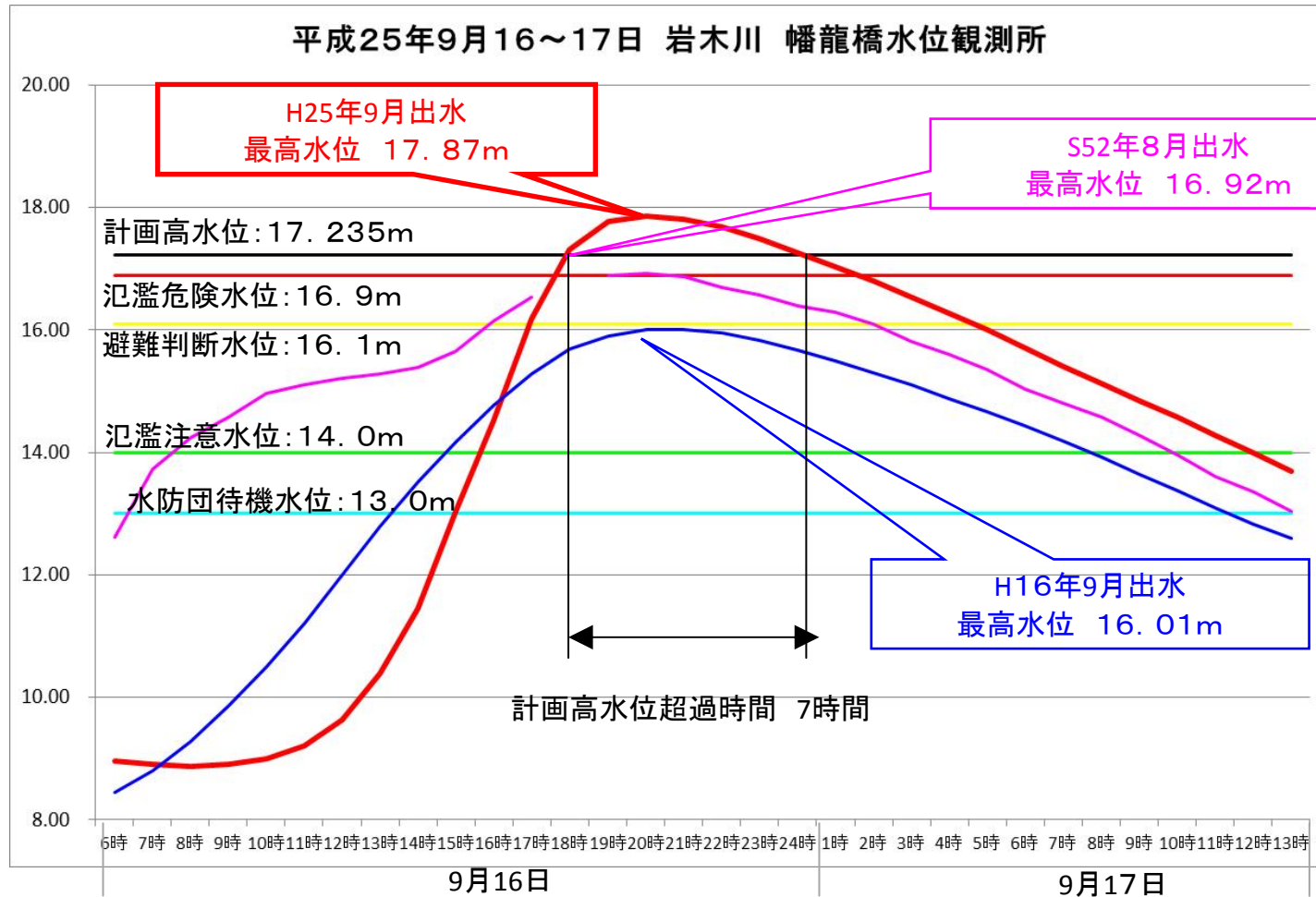
岩木川流域における降雨の概要

- ・台風18号により津軽地方で大雨。
- ・岩木川上流の深山沢観測所(弘前市大和沢)では過去最大の大雨。



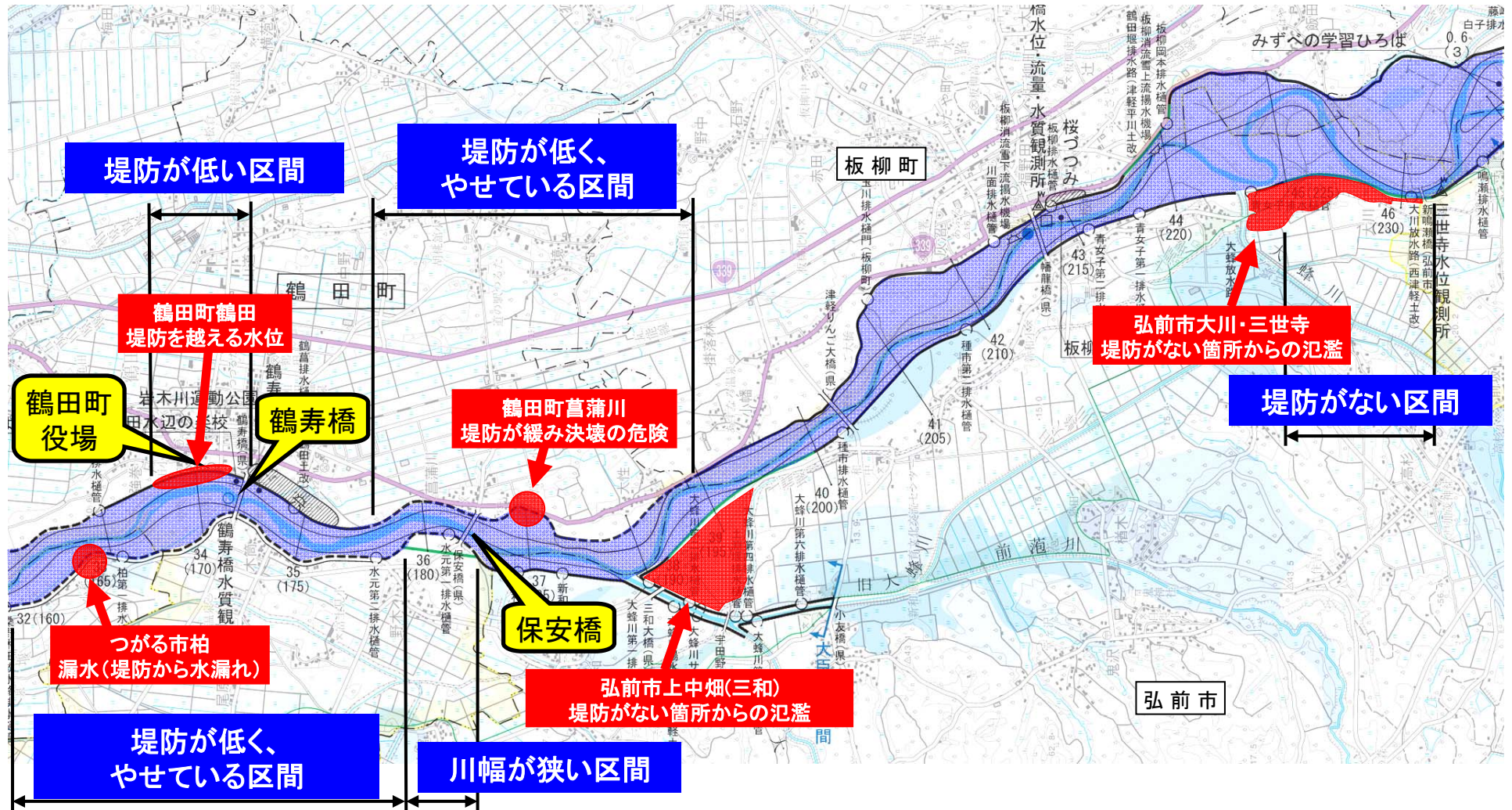
岩木川流域における水位の概要

- ・幡龍橋(板柳町)では、昭和52年8月洪水を超え、過去最高水位を記録。



鶴田町周辺の洪水被害

鶴田町周辺では、堤防がない箇所や、堤防が低い・やせている箇所を中心に、被害が発生しました。



← 岩木川の流れ

堤防がない区間(無堤部)では浸水被害が発生(弘前市大川・三世寺地区)

浸水面積 : 30ha

浸水家屋数 : 床上浸水9戸、床下浸水51戸 非住家69戸



堤防がない区間(無堤部)では浸水被害が発生(弘前市大川・三世寺地区)



鶴田地区では一部区間で堤防から水があふれる → 土のう積みで防止



鶴田地区では一部区間で堤防から水があふれる → 土のう積みで防止



鶴田地区では堤防が緩み決壊の危機 → おさえ盛土で防止



鶴田地区では堤防が緩み決壊の危機 → おさえ盛土で防止

水が堤防の上部まで迫る

神明神社

岩木川→

夜を徹しての水防活動



漏水被害・水防活動の状況



洪水後の緊急対策

台風18号洪水で、氾濫した若しくは氾濫の危険があった4箇所(鶴田町においては2箇所)で、次期洪水へ万全の対策を図るため、緊急的に土のうを設置



洪水後の緊急対策

台風18号洪水で、氾濫した若しくは氾濫の危険があった4箇所(鶴田町においては2箇所)で、次期洪水へ万全の対策を図るため、緊急的に土のうを設置



洪水に強い岩木川をつくる4つの対策

①洪水時の水量を減らす

対策：津軽ダムの整備推進

②水位を下げる

対策：保安橋の架替、河道掘削

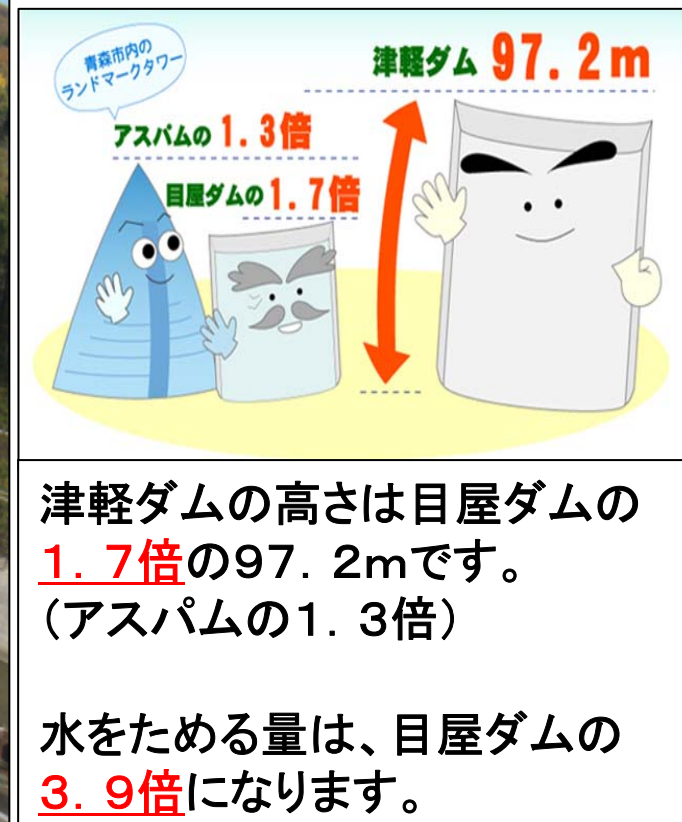
③氾濫を防ぐ

対策：堤防の整備

④堤防の決壊を防ぐ

対策：堤防の嵩上げ・断面拡大（太らせる）
護岸の整備

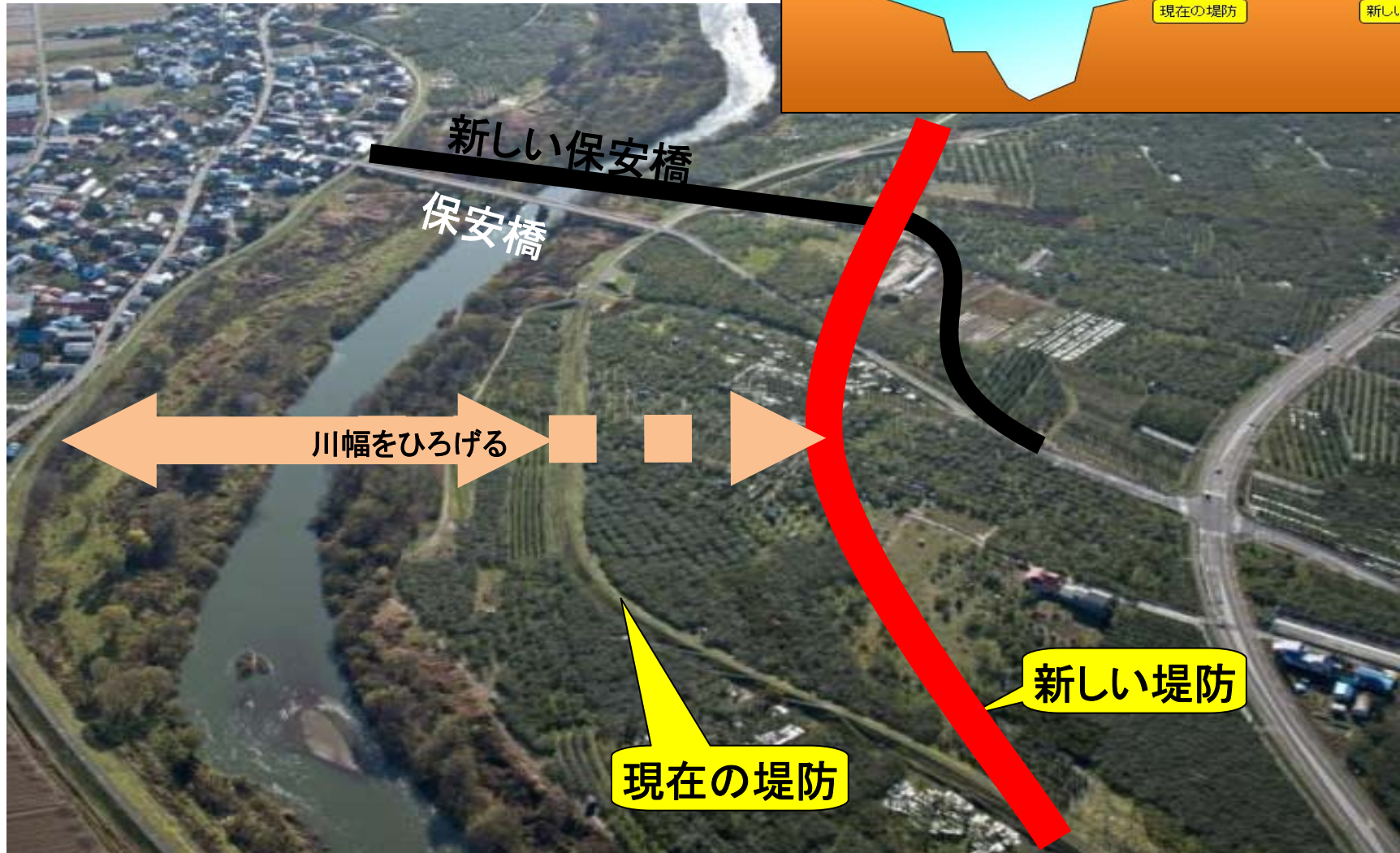
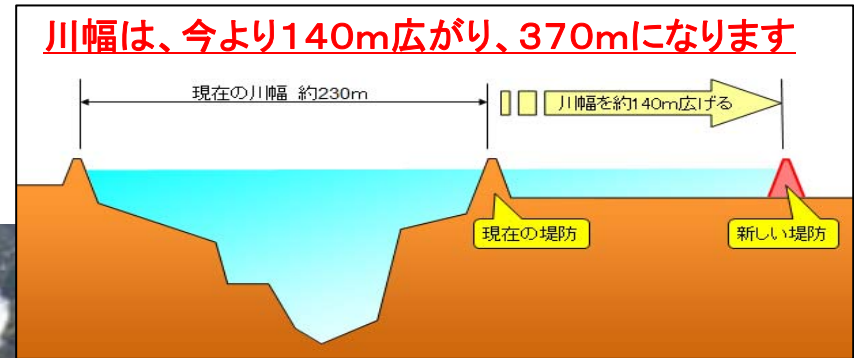
①洪水時の水量を減らす
対策：津軽ダムの整備推進



今後の岩木川の整備について

②水位を下げる

対策：保安橋の架替



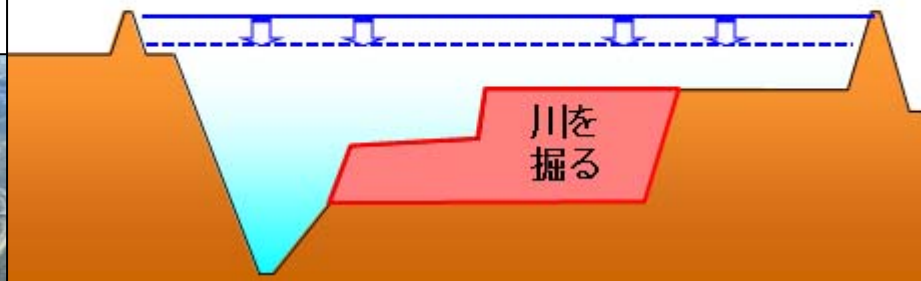
今後、橋脚(橋の土台)に着手予定

②水位を下げる

対策：河道掘削

現在、掘削する範囲や効果を計算し、もっとも効果的な掘削範囲を選定しています。

川を掘り下げ、洪水時の水位を下げます



今後、河道掘削に着手予定

③氾濫を防ぐ

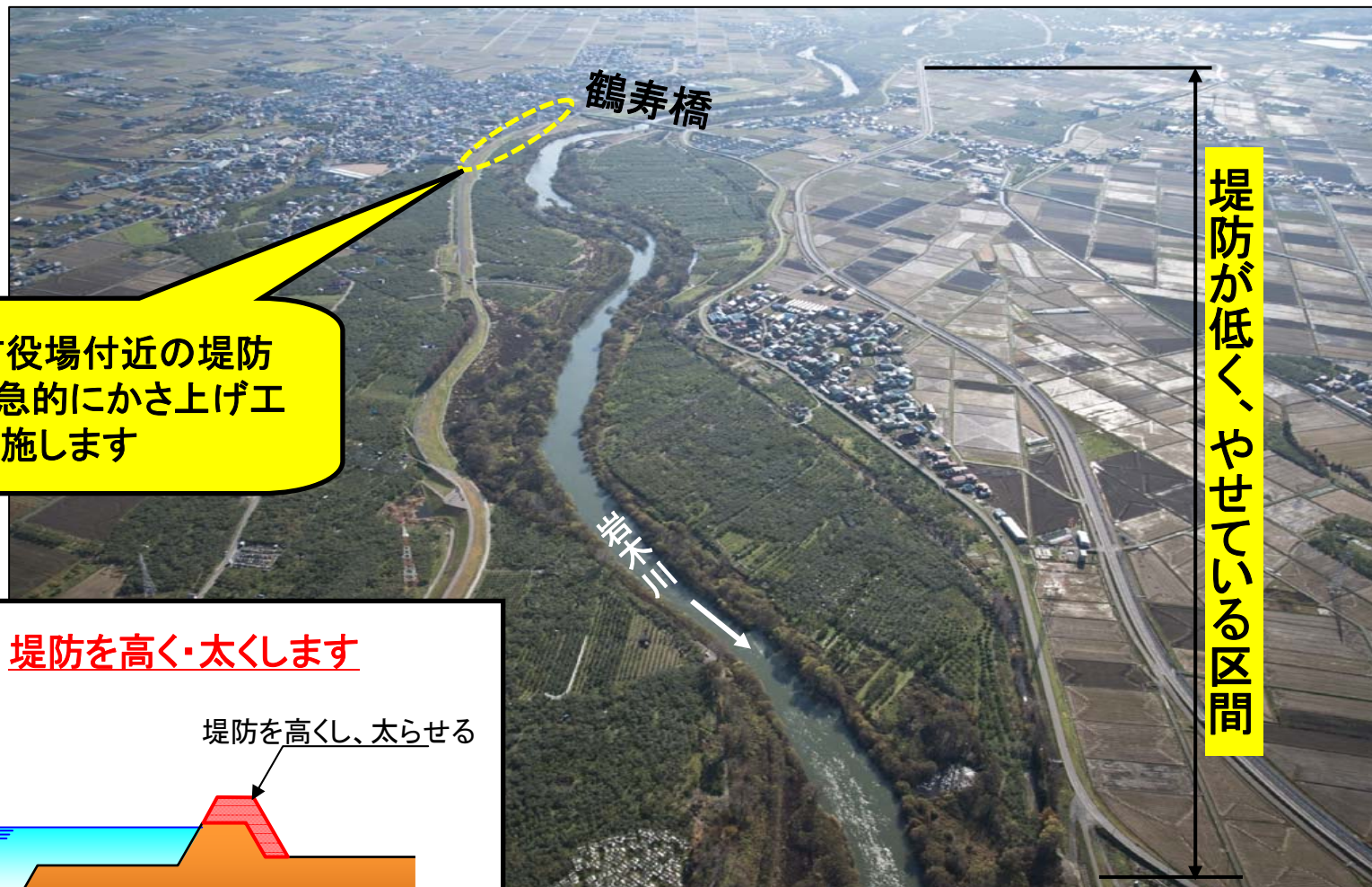
対策：堤防の整備（大川・三世寺地区）



平成25年より測量、設計に着手

④堤防の決壊を防ぐ

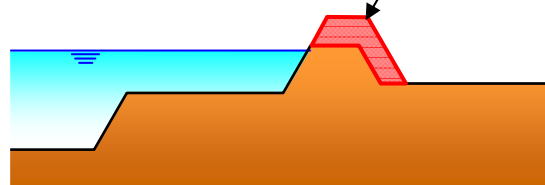
対策：堤防の嵩上げ・断面拡大（太らせる）



鶴田町役場付近の堤防は、緊急的にかさ上げ工事を実施します

堤防を高く・太くします

堤防を高くし、太らせる



平成25年より整備に着手

今後の岩木川の整備について

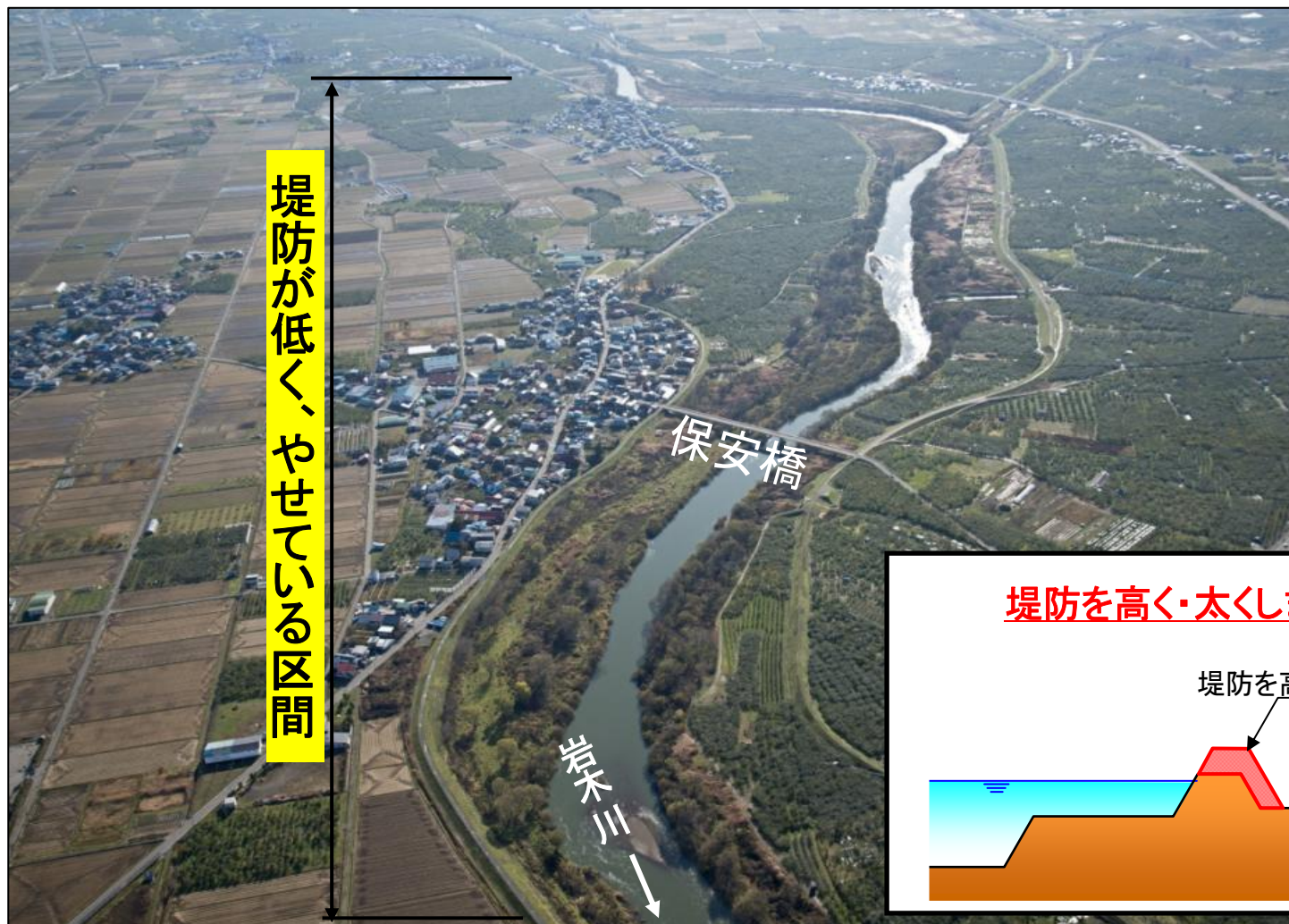
④堤防の決壊を防ぐ

鶴田町役場付近の堤防では一部区間で堤防から水があふれ、土のう積みで決壊を防止しました。
この箇所については、緊急予算(災害対策等緊急事業推進費)により、堤防かさ上げ工事を行います。



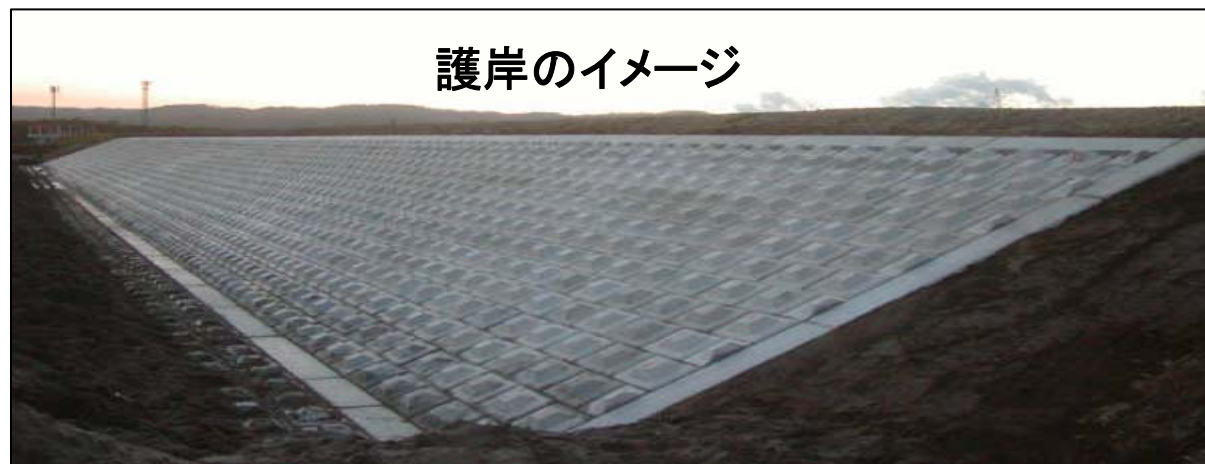
④堤防の決壊を防ぐ

対策：堤防の嵩上げ・断面拡大（太らせる）

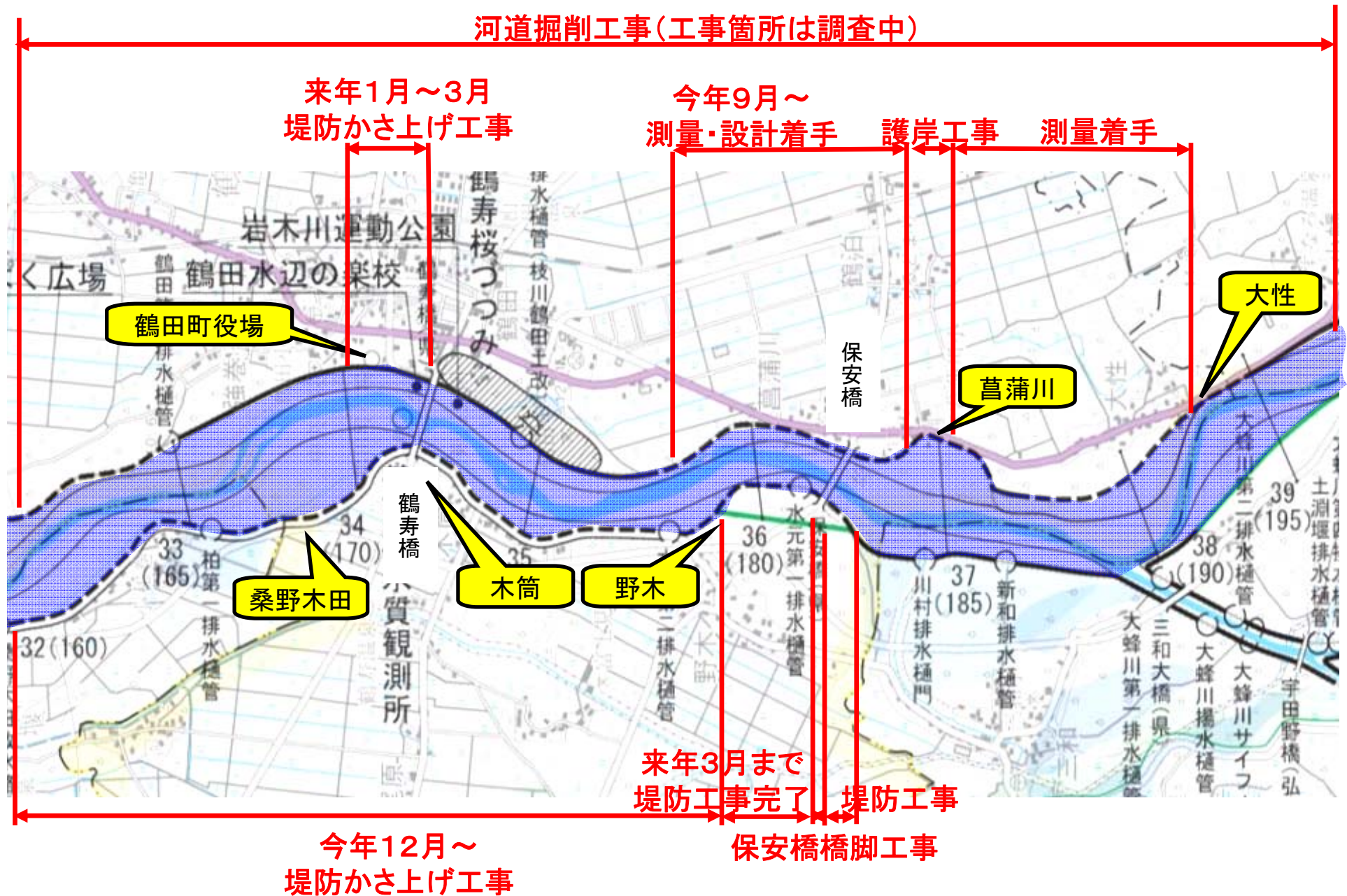


平成25年より調査に着手

④堤防の決壊を防ぐ 対策：護岸の整備



鶴田町での河川整備（今後、鶴田町内では、いたる所で河川工事が行われます）



日頃からの防災への備え

台風18号洪水では、岩木川周辺の4市町村で計2865戸(8427人)に避難勧告が発令された。
鶴田町では、計814世帯(2754人)に避難勧告が発令された。

9月16日(月)	
午後1時 6分	大雨洪水警報発表
6時 00分	幡龍橋で氾濫危険水位を上回る
8時 00分	避難準備情報発令(菖蒲川、野木、木筒)
8時 30分	避難勧告発令(菖蒲川、野木、木筒)
9時 40分	避難勧告発令(大巻、強巻)
9時 45分	役場北側堤防から越水
10時 20分	避難勧告発令(相原町、鷹ノ尾)
9月17日(火)	
午前0時 26分	避難勧告解除
1時 50分	幡龍橋で氾濫危険水位を下回る



△避難所に布団が運び込まれる様子

近年、全国的に大雨による被害が頻発しています。
避難勧告等が発令されたら、早めの避難をこころがけましょう

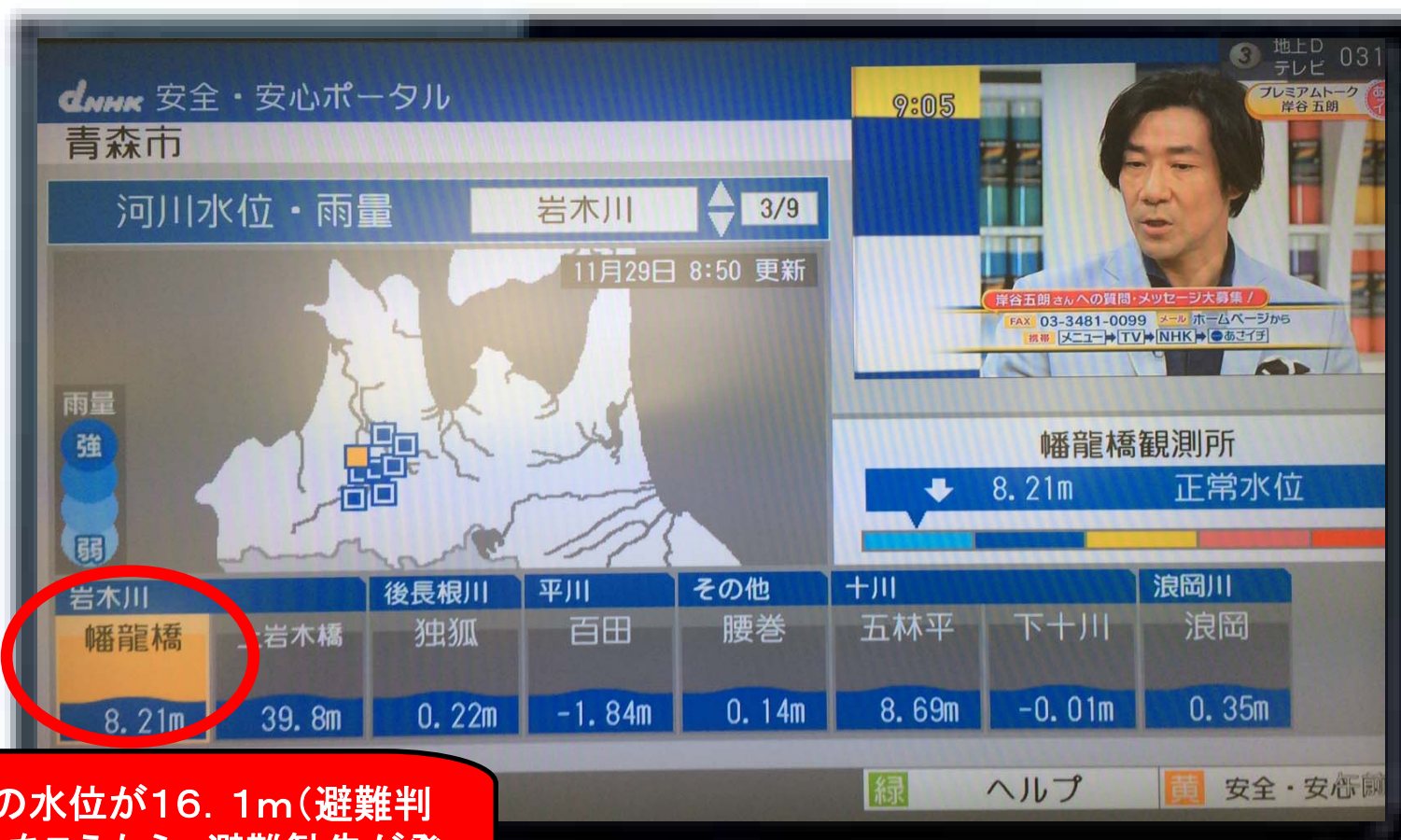
日頃からの防災への備え

大雨が降ったら「幡龍橋」の水位を確認しましょう

チャンネルを「NHK」にし、
リモコンのdボタンを押します。



※お使いのリモコンの機種により
【d】ボタンの位置が異なります。

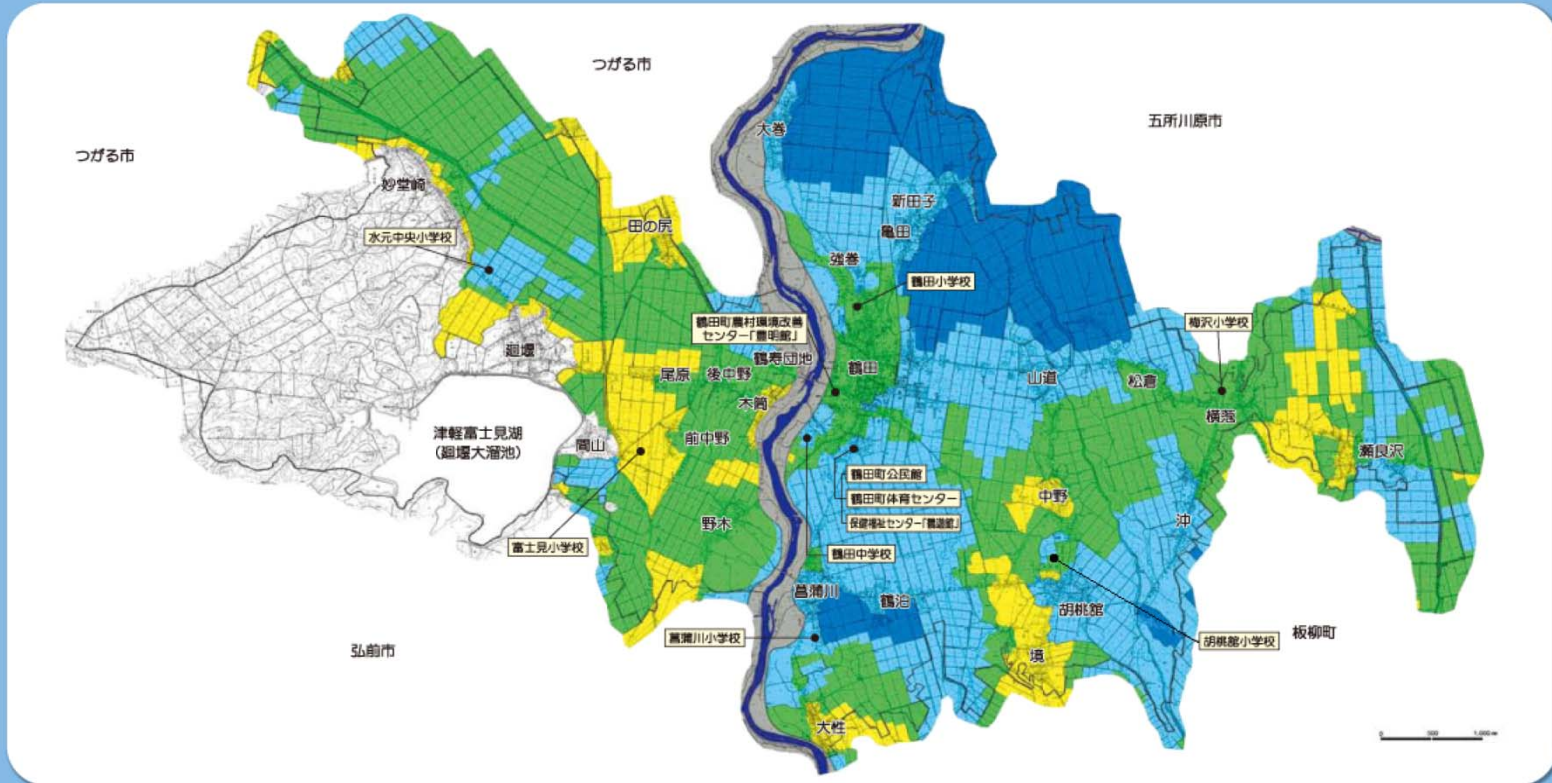


幡龍橋の水位が16.1m(避難判断水位)をこえたら、避難勧告が発令される場合があります。

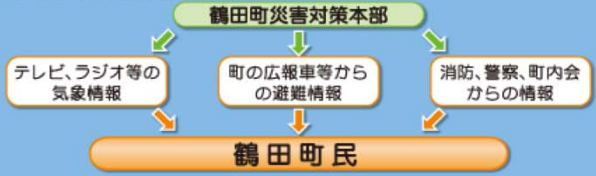
日頃からの防災への備え

ハザードマップを見て、「自分の避難場所」を確認しておきましょう
鶴田町ホームページから入手できます

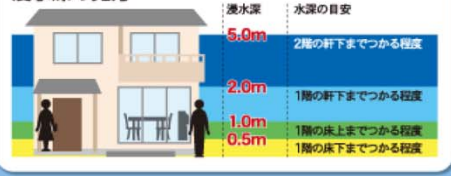
鶴田町洪水ハザードマップ



避難情報の伝達方法



浸水深の見方



凡例

浸水した場合に想定される水深 (ランク別)

0.5m未満の区域
0.5m~1.0m未満の区域
1.0m~2.0m未満の区域
2.0m~5.0m未満の区域
5.0m以上の区域